



Icahn
School of
Medicine at
Mount
Sinai

Zima 2014/2015

OCCUPATIONAL

HealthWATCH

Wydział Medycyny Pracy i Zdrowia Środowiskowego

Mount Sinai zapowiada uczestnictwo w Programie Partnerskim NIOSH - Total Worker Health Program™



W dniu 6 listopada 2014 r., podczas ceremonii podpisania Protokołu Ustaleń (ang. Memorandum of Understanding), liderzy z Systemu Zdrowotnego Mount Sinai (ang. Mount Sinai Health System) i Krajowego Instytutu Bezpieczeństwa i Higieny Pracy, NIOSH (ang. National Institute for Occupational Safety and Health (NIOSH)) zapowiedzieli uczestnictwo Mount Sinai w Partnerskim Programie Total Worker Health™ (TWH). TWH integruje zagadnienia bezpieczeństwa i higieny pracy ze strategiami promocji zdrowia i bezpieczeństwa w miejscu pracy, aby zapobiegać urazom i chorobom pracowników oraz wspierać ich ogólny stan zdrowia i samopoczucie.



Ponadto, Ośrodki Higieny Pracy im. Selikoffa w Mount Sinai zostały jako pierwsze w kraju wyznaczone przez NIOSH jako Ośrodki Klinicznej Doskonałości Programu Total Worker Health™.

„Program Partnerski NIOSH Total Worker Health™ pomaga dalej rozwijać integrację ochrony i promocji zdrowia poprzez angażowanie partnerów, którzy również są zaangażowani w innowacyjne strategie mające na celu wspieranie zdrowia i bezpieczeństwa pracowników,” powiedział dyrektor NIOSH, dr John Howard. „To wspólne działanie z Systemem Zdrowotnym Mount Sinai zapewnia możliwości zwiększenia praktyki, opracowania kompleksowych programów i oceny skuteczności tych programów.”

„Krajowy Instytut Bezpieczeństwa i Higieny Pracy od dawna docenia znaczenie prowadzenia badań nad wpływem, jaki na zdrowie pracownika wywiera zarówno sama praca jak i niezwiązane z pracą czynniki,” powiedział dr Dennis S. Charney, Dziekan Szkoły Medycznej Icahn im. Anne i Joel Ehrenkrantz w Mount Sinai oraz Przewodniczący ds. Akademickich w Systemie Zdrowotnym Mount Sinai. „Dalsze badania oraz wprowadzanie ich rezultatów w życie, ostatecznie przyczyni się do poprawy zdrowia i jakości życia pracowników i ich

W pierwszym rzędzie od lewej: **John Howard**, MD, MPH, JD, LLM, Dyrektor Krajowego Instytutu Bezpieczeństwa i Higieny Pracy (NIOSH); **Dennis S. Charney**, MD, Dziekan Szkoły Medycznej Icahn Anne i Joel Ehrenkrantz oraz Przewodniczący ds. Akademickich Systemu Zdrowotnego Mount Sinai. W górnym rzędzie od lewej: **L. Casey Chosewood**, MD, MPH, Dyrektor Biura Total Worker Health™ w NIOSH; **Jane Maksoud**, RN, MPA, Dyrektor Kadr oraz Wiceprzewodnicząca Kadr i Spraw Pracowniczych w Systemie Zdrowotnym Mount Sinai; **Madelynn Azar-Cavanagh**, MD, MPH, FACOEM, Dyrektor Medycyny Zdrowia, Bezpieczeństwa i Dobrego Samopoczucia Pracowników w Systemie Zdrowotnym Mount Sinai oraz Dyrektor Medycyny Ośrodków Higieny Pracy im. Selikoffa w Mount Sinai; **Philip J. Landrigan**, MD, MSc, Profesor Ethel H. Wise oraz Przewodniczący Wydziału Medycyny Prewencyjnej.

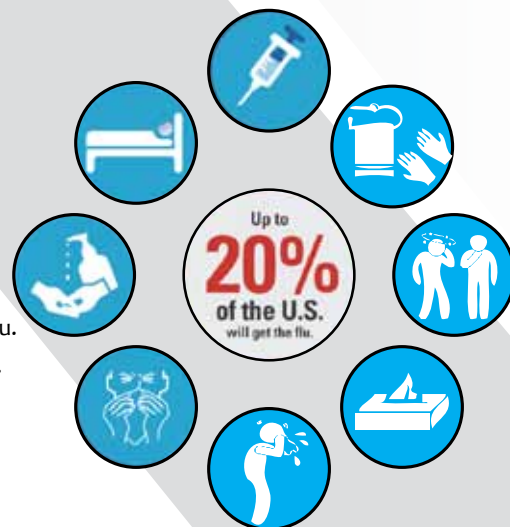
Sezonowa grypa w miejscu pracy

Influenza, powszechnie znana jako „grypa”, jest poważną chorobą, która może doprowadzić do hospitalizacji, a nawet śmierci. Szacuje się, że 20% populacji USA choruje na grypę, a ponad 200 tysięcy każdego roku trafia do szpitala z powodu powikłań grypowych.

Sezon grypowy zwykle rozpoczyna się w październiku i trwa do późnej wiosny, z okresem szczytowym pomiędzy grudniem a lutym. Ośrodki Kontroli i Prewencji Chorób (ang. Centers for Disease Control and Prevention, CDC) zalecają coroczną szczepionkę przeciwko grypie dla każdego w wieku powyżej sześciu miesięcy, jednak niektórzy pracownicy narażeni są na większe ryzyko, w tym osoby bezpośrednio opiekujące się pacjentem.

Chroń siebie, swoją rodzinę oraz współpracowników

- Zaszczep się. Jest to najlepszy sposób, aby zapobiec rozprzestrzenianiu się grypy.
- Jeśli jesteś chory, zostań w domu.
- Często myj ręce wodą z mydłem.
- Unikaj dotykania swego nosa, ust i oczu.
- Zaskłaniaj usta i nos podczas kaszlu i kichania. Używaj „bezdotykowego” kosza na śmieci do wyrzucenia zużytych chusteczek.
- Utrzymuj miejsce pracy w czystości, zwłaszcza przestrzenie i powierzchnie wspólnego użytku.
- Unikaj bliskiego kontaktu ze współpracownikami lub innymi osobami, które mogą być chore.
- Zapewnij pracownikom odpowiednie wyposażenie w środki ochrony osobistej (rękawice, fartuchy, maski chirurgiczne, respiratory) i upewnij się, że są one używane i wyrzucane w poprawny sposób.
- Szkol personel na temat prawidłowego używania i wyrzucania środków ochrony osobistej.



Mount
Sinai

Selikoff Centers for
Occupational Health

HAPPY HOLIDAYS



Wiadomość od Dyrektora dr Roberto Lucchini

Wydział Medycyny Pracy i Zdrowia Środowiskowego
Wydział Medycyny Prewencyjnej
Szkoła Medyczna im. Icahna w Mount Sinai

Jesteśmy zobowiązani do popierania postępów w dziedzinie zdrowia pracowników poprzez wdrażanie innowacyjnej praktyki klinicznej, prowadzenie badań naukowych oraz szkolenie nowej generacji pracowników służby zdrowia. Poprzez uczestnictwo Systemu Zdrowotnego Mount Sinai w Partnerskim Programie CDC/NIOSH Total Worker Health™, Wydział Medycyny Pracy i Zdrowia Środowiskowego będzie odgrywać ważną rolę w procesie rozwoju i oceny zintegrowanej promocji zdrowia oraz działań na rzecz ochrony zdrowia w miejscach pracy, mających na celu poprawę stanu zdrowia wszystkich pracowników.

Jako dyrektor Centrum Badań i Edukacji Stanu Nowy Jork i New Jersey (NY/NJ ERC) (ang. New York-New Jersey Education and Research Center (NY/NJ ERC), regionalnego konsorcjum instytucji oferujących kształcenie wyższe oraz ustawiczne w zakresie medycyny pracy i pokrewnych dziedzinach, mam przyjemność ogłosić 36-tą Coroczną Konferencję Naukową, która odbędzie się 20 marca 2015 r. NY-NJ ERC jest największym i jednym z najstarszych z 18 regionalnych ośrodków finansowanych przez Krajowy Instytut Bezpieczeństwa i Higieny Pracy w celu promowania edukacji i szkolenia zawodowego w dziedzinie bezpieczeństwa i higieny pracy. Konferencja w 2015 r. będzie dotyczyć bezpieczeństwa i higieny pracy w dużych obiektach budowlanych a najważniejszym punktem jej programu będą nowe modele zapobiegawcze. Uczestniczyć w niej będą naukowcy i eksperci zajmujący się bezpieczeństwem i higieną pracy, w tym przedstawiciele środowisk pracy, administracji i biznesu.

Cieszymy się z możliwości współpracy z naszymi wieloma partnerami na temat tych i innych ciekawych inicjatyw w nadchodzącym roku. Wesołych Świąt.

Ergonomia w miejscu pracy

Według szacunków Urzędu ds. Spraw Bezpieczeństwa i Higieny Pracy (ang. Occupational Safety and Health Administration, OSHA) związane z pracą zaburzenia układu mięśniowo-szkieletowego (ang. musculoskeletal disorders, MSDs) są głównym typem obrażeń w miejscu pracy i stanowią 34% wszystkich utraconych dni pracy w Stanach Zjednoczonych. Szacuje się, że ich leczenie pochłania jedną trzecią kosztów wydawanych na odszkodowania pracownicze (ang. Workers' Compensation), co kosztuje pracodawców 20 mld dolarów rocznie w kosztach bezpośrednich i pięć razy tyle w kosztach pośrednich, związanych z wymianą i przekwalifikowaniem personelu.

Oprócz kosztów finansowych, urazy mięśniowo-szkieletowe wywierają na pracowników znaczny wpływ, co może doprowadzić do poważnych zmian w życiu. Do urazów tego rodzaju zaliczamy zaburzenia, które wpływają na mięśnie, nerwy, ścięgna, więzadła i stawy, powodując objawy od łagodnego dyskomfortu po osłabiający ból. Typowe objawy to ból pleców, ramienia i barku, mrowienie, sensoryczne zmiany ramion lub nóg, a nawet sporadyczne drżenie, które może rozpraszać poza miejscem pracy. Dyskomfort spowodowany przez urazy mięśniowo-szkieletowe może utrudniać najbardziej podstawowe czynności życia codziennego jak kąpiel, zakupy i ubieranie się. Schorzenia układu mięśniowo-szkieletowego występują w różnych branżach i często w zawodach, które wymagają nagłego wysiłku lub długotrwałego narażenia na czynniki fizyczne, takie jak powtarzające się ruchy, wibracje, podnoszenia i długie godziny pracy w nieruchomych, niewygodnych pozycjach.

Interwencja ergonomiczna w miejscu pracy może zidentyfikować czynniki ryzyka i wpłynąć na zmniejszenie prawdopodobieństwa rozwoju związanych z pracą urazów mięśniowo-szkieletowych oraz innych urazów. Ergonomia to nauka o takim planowaniu

środowiska pracy, przedsięwzięć oraz wyposażenia, które bierze pod uwagę dopasowanie ich do ludzkiego ciała. Nazwa ta wywodzi się od dwóch greckich słów: *ergon*, co znaczy praca i *nomoi*, co znaczy prawa natury, czyli po prostu nauka o pracy.

Ergonomicznie zaprojektowany produkt, np. krzesło, pędzel lub nawet nożyk do obierania ziemniaków, oznacza, że dany przedmiot został stworzony z myślą o jego przyszłym użytkowniku, aby zmaksymalizować komfort użytkownika i zwiększyć wydajność pracy. Szkolenie na temat zrozumienia ergonomicznych czynników ryzyka oraz metod ich minimalizacji jest kluczowym elementem programu er-

gonomicznego w miejscu pracy. Innym istotnym elementem inicjatyw ergonomicznych jest szkolenie pracowników na temat optymalizacji swego stanowiska pracy, prawidłowego użycia sprzętu, stosowania odpowiednich strategii i ćwiczeń, które mogą poprawić postawę ciała.

Na czym polega praca ergonomisty?

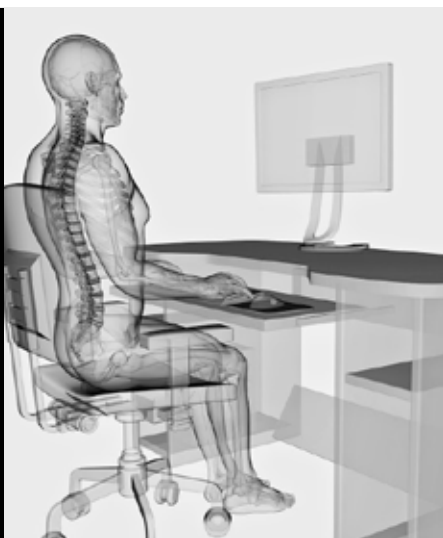
Ergonomiści w Ośrodkach Higieny Pracy im. Selikoffa dokonują oceny miejsca pracy w celu identyfikacji ergonomicznych zagrożeń oraz rekomendują przeprowadzenie zmian, aby zapobiec lub zmniejszyć prawdopodobieństwo powstania urazów i zaburzeń. Doradzają oni również jak dostosować miejsca pracy dla osób niepełnosprawnych poprzez zarekomendowanie zmian w środowisku pracy i zastosowanie wspomagających rozwiązań technologicznych. Interwencje ergonomiczne wpływają nie tylko na poprawę ochrony zdrowia i bezpieczeństwa pracowników, ale także na zmniejszenie absencji, podniesienie stopnia zadowolenia pracowników oraz poprawę wydajności pracy.

Trochę boli, ale to nie zawsze mi to przeszkadza.

Nie lekceważmy żadnego rodzaju bólu. Związane z pracą urazy mięśniowo-szkieletowe występują zazwyczaj stopniowo i nasilają się w miarę upływu czasu. Jeśli doznałeś urazu lub doświadczasz jakiegokolwiek powtarzającego się dyskomfortu, zgłoś to natychmiast przełożonemu i uzyskaj medyczną ewaluację od lekarza medycyny pracy, który specjalizuje się w leczeniu związanych z pracą chorób. Wczesna interwencja jest niezwykle istotna. Może ona zapobiec długim okresom dyskomfortu oraz przewlekłym schorzeniom.

W jaki sposób można wyeliminować niewygodne pozycje i dyskomfort podczas pracy?

- Bądź świadomy tego, jak używasz swego ciała podczas wykonywania pracy i jak urządzone jest twoje stanowisko pracy.
- Unikaj pozostawiania przez dłuższy czas w tej samej pozycji.
- Zmieniaj swoje codzienne zajęcia i wykonuj jednocześnie wiele czynności, o ile to możliwe.
- Stosuj mikro-przerwy (30 sekund - do 1 minuty). Rozciągnij się, wstań, ruszaj się, kiedy to możliwe, aby dać swoim mięśniom odpocząć. Wypracuj system przypominania sobie o tym, aby nie zapominać.
- Używaj mebli i sprzętu, który dobrze pasuje do wielkości i budowy twego ciała.
- Ćwicz dla poprawienia ogólnego stanu zdrowia i sprawności, zwróć uwagę na wzmocnienie mięśni tułowia - pomaga to w utrzymaniu dobrej postawy ciała.



Nowa Ustawa Jamesa Zadrogi ds. Zdrowia i Odszkodowań 9/11

WTC HealthWATCH

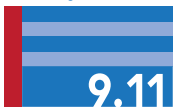
Przedstawienie projektu nowej Ustawy Jamesa Zadrogi

17. września 2014r. dwupartyjna grupa posłów i senatorów z różnych miejsc w kraju, przedstawiła projekt nowej Ustawy Jamesa Zadrogi ds. Zdrowia i Odszkodowań 9/11. Senatorowie USA: Kirsten Gillibrand oraz Charles Schumer, reprezentanci Carolyn Maloney, Jerrold Nadler i Peter King oraz inni ustawodawcy dokonali prezentacji projektu.

Dwa ważne programy pierwotnej Ustawy Zadrogi zapewniające leczenie oraz odszkodowania dla bohaterów 9/11 – Program Zdrowotny World Trade Center oraz Fundusz na rzecz Ofiar 11. Września – wkrótce przestaną działać. Jeśli nowa ustawa zostanie uchwalona przez Kongres, przedłuży ona działanie tych programów o 25 lat, do 2041 r. włącznie, w tym:

- Kontynuowanie dalszej działalności Programu Zdrowotnego World Trade Center, kontrolnych badań corocznych oraz leczenia chorób związanych z 9/11. Kliniczne Ośrodki Doskonałości będą nadal obserwować i leczyć pracowników 9/11 oraz kwalifikujących się uczestników z obszaru metropolii nowojorskiej poprzez konsorcjum klinik, do którego należą: Mount Sinai, Long Island Jewish/North Shore Hospital, NYU, SUNY Stony Brook, Szkoła Medyczna oraz Instytut Naukowy Medycyny Pracy i Zdrowia Środowiskowego im. Roberta Wooda Johnsona, a także Gouverneur Healthcare Services.
- Kontynuowanie świadczenia kontrolnych badań corocznych i leczenia pracowników 9/11 na obszarze całego kraju, zachowanie dostępu do leczenia i świadczeń we wszystkich 50 stanach.
- Kontynuowanie Funduszu na rzecz Ofiar 11. Września (VCF) i zapewnienie odszkodowań za straty ekonomiczne i straty dla osób, które zachorowały z powodu narażenia na toksyny w Strefie Zero.
- Działanie Funduszu do 2041 r., zapewniające odszkodowania za straty ekonomiczne i straty dla osób, które zachorowały z powodu narażenia na toksyny w Strefie Zero.
- Dalsze partycypowanie miasta w kosztach. Miasto Nowy Jork będzie nadal wносить 10-procentowy wkład w koszty Programu Zdrowotnego World Trade Center.
- Dalsze badania naukowe nad chorobami związanymi z WTC.
- Dalsze przedłużenie i rozszerzenie wsparcia dla Rejestru Zdrowotnego World Trade Center

Monitoring and Treatment



WTC Health Program

Badania kontrolne i leczenie
Program Zdrowotny WTC

Pracownicy i ochotnicy 9/11 powinni zgłaszać się co 12 miesięcy na bezpłatne i poufne badania kontrolne

Czy pracowałeś lub byłeś ochotnikiem w Strefie Zero lub związanych z nią obszarach?

**POMOGŁEŚ miastu Nowy Jork
my NADAL jesteśmy tu by pomóc Tobie**

Poufne i bezpłatne badania kontrolne 9/11 są dostępne również w języku polskim

WCIĄŻ MOŻNA SIĘ ZAPISAĆ

888.982.4748

proszę nacisnąć 3, aby kontynuować w języku polskim
www.cdc.gov/wtc

**Icahn School of Medicine
at Mount Sinai**
Seligson Centers for
Occupational Health
Manhattan & Staten Island

Badania są dostępne również dla osób mieszkających poza metropolią Nowego Jorku i New Jersey



Badania przesiewowe na raka piersi, płuc i jelita grubego

Dostępne przez Program Zdrowotny World Trade Center

Niektóre typy raka mogą być wykryte zanim wywołają objawy a leczenie jest zazwyczaj bardziej skuteczne, kiedy choroba jest wykryta wcześniej. Program Zdrowotny World Trade Center oferuje teraz badania przesiewowe na raka piersi, płuc i jelita grubego dla kwalifikujących się uczestników programu.

Badania przesiewowe na raka piersi

Jeśli jesteś uczestniczką programu pomiędzy 40 a 74 rokiem życia, możesz zostać skierowana na badanie przesiewowe na raka piersi, lub mammografię, raz na dwa lata. Program może też rozszerzyć kryteria wieku lub zalecić częstsze badania, jeśli występuje u ciebie zwiększone ryzyko raka piersi, takie jak występowanie raka u członka rodziny czy uprzednia diagnoza raka.

Mammografia ma na celu wykrycie raka zanim odczujesz objawy choroby. Mammografia to szczegółowy rentgen piersi, który może wskazać obecność raka. Podczas mammografii, będziesz poddana niewielkiej dawce promieniowania, lecz dla większości kobiet korzyści z tego badania są większe niż to niewielkie ryzyko. Jeśli się niepokoisz lub masz inne pytania na temat tego badania, porozmawiaj ze swoim lekarzem.

Badania przesiewowe na raka płuc

Uczestnicy programu, u których występuje wysokie ryzyko zachorowania na raka płuc, kwalifikują się do corocznych badań przesiewowych płuc. Ta grupa uwzględnia osoby spełniające następujące kryteria: są w grupie wiekowej pomiędzy 55 a 80. rokiem życia, byli palaczami przez 30 lat wypalając codziennie jedną paczkę przez cały ten okres oraz i nadal są palaczami lub rzucili w ciągu ostatnich 15 lat.

Tomografia komputerowa (TK) o niskiej dawce promieniowania (*ang. low-dose CT albo LDCT*) jest nowym badaniem przesiewowym na raka płuc. Tomograf skanuje ciało używając niskiej dawki promieniowania wykonując serię szczegółowych zdjęć płuc. Badania przesiewowe pozwalają postawić diagnozę i zacząć leczenie wcześniej, może to spowolnić lub nawet zatrzymać rozwój raka. Wielu spowodowanym przez raka zgonom można zapobiec poprzez poddanie osób z grupy zwiększonego ryzyka baddaniom przesiewowym.

Badania przesiewowe na raka jelita grubego

W większości przypadków, program zapewnia badania przesiewowe dla uczestników pomiędzy 50. a 75. rokiem życia. Program może też rozszerzyć kryteria wieku lub zalecić częstsze badania, jeśli występuje u ciebie zwiększone ryzyko wystąpienia raka jelita grubego, takie jak występowanie raka u członka rodziny czy uprzednia diagnoza raka, lub choroba, która wiąże się ze zwiększonym ryzykiem wystąpienia raka jelita grubego.

Program oferuje trzy różne rodzaje badań przesiewowych na raka jelita grubego. Wstępne badanie może polegać na rozpoznaniu niewielkich ilości krwi w kale. Drugie badanie pozwoli lekarzom zajrzeć do środka odbytnicy i dolnej części jelita grubego, trzecie badanie bada całą

długość jelita grubego. Twój lekarz może zasugerować najbardziej odpowiednie badanie na podstawie Twojego stanu zdrowia.

Co następuje, jeśli wynik badania jest pozytywny?

Lekarz wytłumaczy co ten wynik może oznaczać, jeśli chodzi o przyszłe badania i ewentualne leczenie. Program opłaca usługi diagnostyczne, takie jak: badania krwi, prześwietlenia, biopsje i konsultacje ze specjalistami, które są potrzebne Twojemu lekarzowi w Programie WTC, aby ustalić czy rozpoznany u Ciebie rak jest objęty programem.

Program obejmuje wszystkie medycznie wskazane rodzaje leczenia, w tym wizyty u lekarzy, usługi diagnostyczne, lekarstwa, operacje i inne usługi, jeśli zostaną spełnione następujące warunki:

- Twój lekarz w programie WTC ustali, że rodzaj raka, jaki został u Ciebie rozpoznany, jest na liście chorób związanych z WTC;
- Twój lekarz w programie WTC ustali, że rodzaj narażenia na działanie środowiskowych czynników szkodliwych w strefie 9/11 był znaczącym czynnikiem pogarszającym lub przyczyniającym się do spowodowania raka.
- Twój rak zostanie certyfikowany przez Administratora Programu WTC;
- Twój specjalista od leczenia raka został zatwierdzony przez program, aby świadczyć usługi uczestnikom; oraz
- Leczenie, które otrzymujesz spełnia kryteria Krajowego Systemu Placówek Leczenia Raka (*ang. National Comprehensive Cancer Network*)

Jak uzyskać dostęp do leczenia raka?

Program obejmuje leczenie raka, jeśli zajmujący się Tobą specjalista został zatwierdzony przez program. Każdy z tzw. Ośrodków Doskonałości Klinicznej ma swoją sieć świadczeniodawców zrzeszonych z programem. Jeżeli nie masz jeszcze swojego specjalisty od raka, Twój lekarz z Programu Zdrowotnego WTC pomoże ci takiego znaleźć. Jeśli masz już swojego specjalistę od raka, porozmawiaj ze swoim lekarzem z Programu WTC, żeby ustalić czy ten specjalista jest już zrzeszony, lub czy może być zrzeszony z programem.

Aby dowiedzieć się więcej o badaniach przesiewowych i innych usługach dostępnych dla uczestników Programu Zdrowotnego WTC w Mount Sinai, proszę dzwonić pod:

888.702.0630

Mount Sinai zapowiada uczestnictwo w Programie Partnerskim NIOSH - Total Worker Health Program™

Ciąg dalszy ze strony tytułowej

rodzin, a my jesteśmy zadowoleni ze współpracy w tej dziedzinie z NIOSH, która to ma na celu osiągnięcie tych wyników.”

Pojawia się wiele dowodów na to, że czynniki zdrowotne spoza miejsca pracy, takie jak sposób odżywiania, palenie tytoniu i brak wysiłku fizycznego przyczyniają się do wielu problemów ochrony zdrowia i bezpieczeństwa współczesnych pracowników podobnie jak czynniki ryzyka występujące w samym środowisku pracy. Program Partnerski Total Worker Health™ docenia zaangażowanie Mount Sinai we wspieranie zdrowia pracowników poprzez wprowadzanie innowacyjnych strategii, prowadzenie badań naukowych oraz edukację.

„W ramach tej współpracy, System Zdrowotny Mount Sinai będzie kontynuować poszukiwania innowacyjnych strategii, które będą integrować nasze działania mające na celu zarówno ochronę jak promocję zdrowia dla naszych 36 tysięcy pracowników,” powiedziała Jane Maksoud, RN, MPA, Dyrektor Kadr i Wiceprzewodnicząca Kadr i Spraw Pracowniczych w Systemie Zdrowotnym Mount Sinai. „Będziemy kontynuować wdrażanie najlepszych praktyk i zasad postępowania, koncentrując się na odżywianiu, aktywności fizycznej, kontrolowaniu stresu i zaprzestaniu palenia tytoniu”.

Jako Ośrodki Klinicznej Doskonałości Programu Total Worker Health™ oraz główni świadczeniodawcy usług opieki zdrowotnej na Wydziale Medycyny Prewencyjnej w Szkole Medycznej Icahn w Mount Sinai, Ośrodki Higieny Pracy im. Selikoffa będą oferować usługi w zakresie promocji zdrowia pacjentów. Ośrodki będą również współpracować z pracodawcami w celu opracowania kompleksowych programów ochrony zdrowia i bezpieczeństwa w miejscu pracy. Ośrodki Selikoffa są liderami w dziedzinie medycyny pracy i zapewniają opiekę poszkodowanym i chorym pracownikom i emerytom w regionach Nowego Jorku i Lower Hudson Valley. Pierwsza oferta zawiera m.in. program zapobiegania cukrzycy, kontrolowania stresu i zaprzestania palenia tytoniu.

„Podczas diagnozowania i leczenia w Ośrodkach Higieny Pracy im. Selikoffa osób cierpiących z powodu urazów i chorób związanych z pracą, mamy tu unikalną możliwość zaoferowania naszym pacjentom narzędzi, które mogą pozytywnie wpłynąć na ich ogólny stan zdrowia, powiedziała Madelynn Azar-Cavanagh, MD, MPH, FACOEM, Dyrektor Medyczny Ośrodków Higieny Pracy im. Selikoffa oraz Dyrektor Medyczny Zdrowia, Bezpieczeństwa i Dobrego Samopoczucia Pracowników Systemu Zdrowotnego Mount Sinai. „Cieszymy się, że pracodawcy, związki zawodowe i inne organizacje współpracują z naszym zespołem medycznym w celu opracowania strategii zapobiegawczych mających na celu dbałość o zdrowie swoich pracowników.”

Wydział Medycyny Prewencyjnej w Mount Sinai będzie również przewodzić badaniom naukowym, które ocenią skuteczność interwencji TWH. Wydział będzie szkolić przyszłych pracowników służby zdrowia na temat zintegrowanych strategii TWH w ramach ogólnej medycyny

„Program Partnerski NIOSH Total Worker Health™ pomaga dalej rozwijać integrację zagadnień dotyczących zarówno ochrony jak i promocji zdrowia poprzez angażowanie do współpracy partnerów, którzy czują się podobnie zobowiązani do wprowadzania innowacyjnych strategii wspierających zdrowie i bezpieczeństwo pracowników.”

prewencyjnej oraz medycyny pracy i zdrowia środowiskowego poprzez programy szkoleniowe dla lekarzy rezydentów.

„Mount Sinai nadal jest liderem w dziedzinie medycyny pracy i czujemy się zobowiązani do rozwoju innowacyjnych programów, które będą ograniczać lub zapobiegać urazom i chorobom pracowników”, powiedział Philip J. Landrigan, MD, MSc, Profesor Ethel H. Wise oraz Przewodniczący Wydziału Medycyny Prewencyjnej.



Zdjęcie z lewej: L. Casey Chosewood, MD, MPH, Dyrektor Biura Total Worker Health™ w NIOSH; John Howard, MD, MPH, JD, LLM, Dyrektor Krajowego Instytutu Bezpieczeństwa i Higieny Pracy (NIOSH); Philip J. Landrigan, MD, MSc, Profesor Ethel H. Wise oraz Przewodniczący Wydziału Medycyny Prewencyjnej; Madelynn Azar-Cavanagh, MD, MPH, FACOEM, Dyrektor Medyczny Zdrowia, Bezpieczeństwa i Dobrego Samopoczucia Pracowników w Systemie Zdrowotnym Mount Sinai oraz Dyrektor Medyczny Ośrodków Higieny Pracy im. Selikoffa w Mount Sinai



**Mount
Sinai**

*Selikoff Centers for
Occupational Health*

Ośrodki Higieny Pracy im. Selikoffa uznawane są na arenie międzynarodowej za liderów w dziedzinie medycyny pracy. Nasi lekarze oferują najnowocześniejsze, skoncentrowane na pacjenta usługi leczenia oraz zapobiegania - bezpośrednio dla pracowników, jak i przez związki zawodowe i pracodawców. Z naciskiem na zapobieganie, staramy się utrzymać pracowników w zdrowiu a ich miejsca pracy bezpieczne. Nasze trzy ośrodki kliniczne w Stanie Nowy Jork zlokalizowane są na Manhattanie, Staten Island i w Yonkers.



Doskonałość w profilaktyce, diagnostyce i leczeniu urazów i chorób związanych z pracą

Wiemy, że związane z pracą choroby mają wpływ zarówno na zdrowie fizyczne jak i samopoczucie emocjonalne pracowników. Nasz oddany zespół medyczny oferuje usługi, które zaspokajają pełne spektrum potrzeb zdrowotnych naszych pacjentów. Usługi obejmują:

- Poufne badania lekarskie
- Diagnostykę i leczenie schorzeń związanych z pracą
- Weryfikację narażenia na związane z pracą niebezpieczeństwo
- Programy zapobiegania chorobom
- Usługi pracy socjalnej oraz doradztwo w sprawach świadczeń socjalnych w celu rozwiązania związanych z chorobą problemów rodzinnych i osobistych
- Pomoc w sprawach Workers' Compensation i innych świadczeniach
- Usługi Programu Zdrowotnego World Trade Center dla pracowników i wolontariuszy 9/11
- Higiena przemysłowa i usługi ergonomiczne

Madelynn Azar-Cavanagh, MD, MPH, FACOEM

Profesor nadzwyczajny
Wydział Medycyny Prewencyjnej

Dyrektor Medyczny
Ośrodki Higieny Pracy im. Selikoffa

Dyrektor Medyczny
System zdrowia, bezpieczeństwa i dobrego samopoczucia pracownika
System Zdrowotny Mount Sinai

Diana Cherezova, MD

Adiunkt
Wydział Medycyny Prewencyjnej

Michael A. Crane, MD, MPH

Adiunkt
Wydział Medycyny Prewencyjnej

Dyrektor Medyczny
Centrum Doskonałości Klinicznej
World Trade Center

Laura E. Crowley, MD

Adiunkt
Wydział Medycyny Prewencyjnej

Teresa Cuadra, MD

Adiunkt
Wydział Medycyny Prewencyjnej

Rafael E. de la Hoz, MD, MSc, MPH

Profesor nadzwyczajny
Wydziały Medycyny Prewencyjnej, Medycyny,
Medycyny Chorób Wewnętrznych

Yelena Globina, MD, MPH

Adiunkt
Wydział Medycyny Prewencyjnej

Winston Kwa, MD, MPH

Adiunkt
Wydział Medycyny Prewencyjnej

Sharon Lee, MD, MPH

Adiunkt
Wydział Medycyny Prewencyjnej

John D. Meyer, MD, MPH

Profesor nadzwyczajny
Wydział Medycyny Prewencyjnej

Ismail Nabeel, MD, MPH, FACOEM

Adiunkt
Wydział Medycyny Prewencyjnej

Zastępca Dyrektora Medycznego
Ośrodki Higieny Pracy im. Selikoffa

Dyrektor Medyczny
System zdrowia, bezpieczeństwa i dobrego samopoczucia pracownika
System Zdrowotny Mount Sinai

Uchechukwu Onuoha, MD, MPH

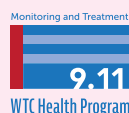
Instruktor
Wydział Medycyny Prewencyjnej

Alex Stepensky, MD

Instruktor
Wydział Medycyny Prewencyjnej

888.702.0630

Godziny otwarcia: poniedziałek-piątek od 9-tej do 17-tej



Centrum Kliniczne na Manhattanie

Tymczasowy adres podczas renowacji, do wiosny 2015
5 East 98th Street, 3rd Floor, New York NY 10029

Centrum Kliniczne na Staten Island

690 Castleton Avenue, 2nd Floor, Staten Island, NY 10310

Centrum Kliniczne w Yonkers

1020 Warburton Avenue, Yonkers, NY 10701

www.mountsinai.org/selikoff



Icahn School of Medicine at Mount Sinai

Icahn School of Medicine at Mount Sinai
Division of Occupational and Environmental Medicine
One Gustave L. Levy Place, Box 1057
New York, NY 10029

<http://icahn.mssm.edu/DOEM>



Non-Profit Org.
U.S. Postage
PAID
Albany, NY
Permit #370

Program rezydentury medycyny pracy i zdrowia środowiskowego

Program szkoleniowy rezydentury medycyny pracy w Szkole Medycznej im. Icahna w Mount Sinai jest akredytowanym przez ACGME, dwuletnim programem łączącym szkolenie akademickie z praktyką. Rezydenci uczestniczą w programie dydaktycznym kładącym nacisk na wyniki i nauczanie praktyczne, usługi kliniczne i społeczne, administrację oraz badania naukowe. Komponent kliniczny programu realizowany jest w Ośrodkach Higieny Pracy im. Selikoffa w Mount Sinai. Rezydenci biorą również udział w programie Magister Zdrowia Publicznego (*ang. Master of Public Health*) w Szkole Medycznej im. Icahna. Aby dowiedzieć się więcej o programie i rekrutacji, odwiedź <http://icahn.mssm.edu/DOEM>.

