

Mount Sinai Health System tiene **oficinas de Relaciones con el Paciente (Patient Relations Offices)** en cada uno de los campus del hospital. Puede comunicarse con Relaciones con el Paciente por correo electrónico o por teléfono.

**Mount Sinai Beth Israel:**

MSBIPatientRep@mountsinai.org o  
**212-420-3818**

**Mount Sinai Brooklyn:**

MSBPatientRep@mountsinai.org o  
**718-951-3005**

**New York Eye and Ear Infirmary of Mount Sinai:**

PatientRelations@nyee.edu o  
**212-979-4637**

**Mount Sinai Hospital:**

MSHPatientRelations@mountsinai.org o  
**212-659-8990**

**Mount Sinai Morningside:**

MSMPatientRelations@mountsinai.org o  
**212-523-3700**

**Mount Sinai Queens:**

MSQPatientRelations@mountsinai.org o  
**718-267-4310**

**Mount Sinai South Nassau:**

**516-632-3414**

**Mount Sinai West:**

MSWPatientRelations@mountsinai.org o  
**212-523-7225**



Puede ponerse en contacto con el **Departamento de Admisiones (Admitting Department)** de la siguiente manera:

**Mount Sinai Beth Israel: 212-420-4749**

**Mount Sinai Brooklyn: 718-252-3000**

**New York Eye and Ear Infirmary of Mount Sinai: 212-979-4306**

**Mount Sinai Hospital: 212-241-1900**

**Mount Sinai Morningside: 212-523-2260**

**Mount Sinai Queens: 718-267-4211**

**Mount Sinai South Nassau: 516-632-3000**

**Mount Sinai West: 212-523-6400**

**Recursos de apoyo para el duelo gratuitos y de bajo costo en la comunidad**

Escanee el código QR para obtener más información.



**VNS Health:** Para obtener más información sobre los grupos de apoyo de VNS Health, llame al **212-609-1900** y revise el boletín trimestral sobre duelo y el calendario de grupos y talleres.



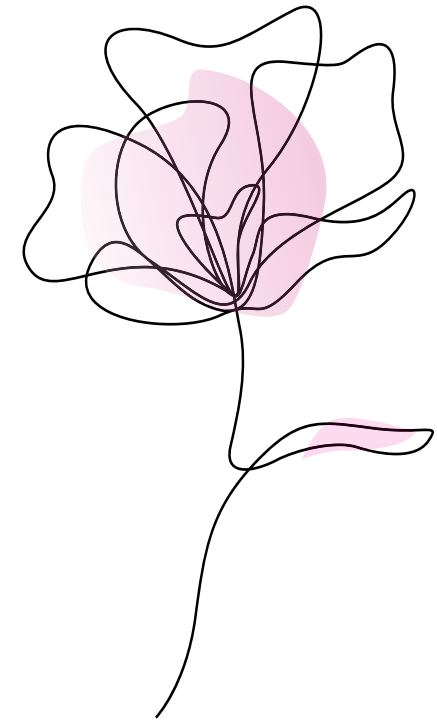
**MJHS Health System:** Para obtener más información o solicitar más información sobre los servicios de soporte disponibles, llame al **212-844-5754** entre las 8:30 a. m. y las 4:30 p. m., de lunes a viernes.



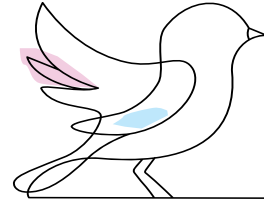
**Calvary Hospital:** Todos los grupos de apoyo se ofrecen con un cargo nominal. Para más información, llame al **718-518-2281**, o al correo electrónico a: [calvarybereavement@calvaryhospital.org](mailto:calvarybereavement@calvaryhospital.org).

# Qué hacer después de perder a un ser querido

Estamos aquí para apoyarlo durante este momento difícil.



Le expresamos nuestro más sentido pésame por su pérdida. En esta guía, ofrecemos respuestas a preguntas habituales que puede tener en estos momentos.



### ¿Qué pasa en el hospital?

Nos aseguramos de que el cuerpo de su ser querido reciba un cuidado especial, conocido como atención post mortem. El cuerpo de su ser querido puede permanecer en la unidad de atención al paciente hasta 4 horas. Al salir de la unidad de atención al paciente, se trasladará a la morgue del hospital o directamente a una funeraria. Si planea que una funeraria recoja a su ser querido, pida que llegue en este plazo de 4 horas. La funeraria se coordinará directamente con el hospital para garantizar que se traslade a la funeraria.

Se preguntará a los familiares más cercanos del paciente si quieren que se haga una autopsia. Las autopsias se pueden hacer si lo piden los familiares más próximos del paciente o por orden de la Oficina del jefe Médico Forense (Chief Medical Examiner Office) de la Ciudad de Nueva York. Si tiene preguntas sobre la autopsia de su ser querido, hable con un miembro de su equipo de atención.

Si decide que quiere que se haga una autopsia después de que el cuerpo de su ser querido se haya transportado a la funeraria, comuníquese con el Departamento de Admisiones. Consulte la última página para obtener información de contacto del Departamento de Admisiones de cada hospital.

### ¿Cómo hago planes para un funeral o entierro?

Hay varias opciones, dependiendo de sus creencias y preferencias.

Es posible que su ser querido haya tenido solicitudes sobre su funeral. También puede que quiera hablar con familiares o amigos sobre las opciones que serán mejores para usted y que honrarán a su ser querido. Las opciones incluyen, entre otras, entierro, mausoleo y cremación.

Una vez que se comunique con una funeraria, ellos lo orientarán en todo el proceso.

### ¿Qué pasa si tengo preocupaciones sobre los gastos?

Si se hace una autopsia, la hará el hospital sin costo alguno. El director de la funeraria puede proporcionar información sobre los costos del funeral. Los trabajadores sociales del hospital pueden sugerir posibles recursos para ayudar con los gastos del funeral. Los residentes del estado de Nueva York que son elegibles para recibir beneficios de Medicaid pueden comunicarse con la Oficina de Reclamos de Entierro de HRA (HRA Office of Burial Claims) al **718-473-8310** para obtener más ayuda.

Si recibe beneficios del Seguro Social, hay disponible un pequeño beneficio de asistencia funeraria para su cónyuge o hijo dependiente. Para obtener más información, puede comunicarse con **800-772-1213** o visite [www.ssa.gov](http://www.ssa.gov)

### ¿Cómo obtengo el certificado de defunción?

Los certificados de defunción certificados son necesarios para fines de seguros de vida y beneficios. El médico supervisor del Mount Sinai o la persona designada certifica la causa de la muerte y esta información se registra en el certificado de defunción. Una vez certificado por el médico, usted podrá obtener el certificado de defunción en la funeraria de su elección. La documentación necesaria se manejará con cuidado y sensibilidad.

### Recursos de Mount Sinai

**El Departamento de Trabajo Social (Social Work Department)** está disponible para ayudar a las familias a afrontar la pérdida de un ser querido. Para hablar con un trabajador social del hospital, pídale a un enfermero o a un miembro del personal que llame al trabajador social.

**El Centro para Espiritualidad y Salud (Center for Spirituality and Health)** cuenta con capellanes que dan apoyo religioso, espiritual, cultural y emocional. Estos servicios están disponibles para todos los pacientes y seres queridos, independientemente de su creencia o identidad. Para comunicarse con un capellán a cualquier hora, llame al **212-241-7262**.

Hay un **espacio tranquilo** disponible si lo necesita. Un miembro del equipo de seguridad en cualquier mostrador de seguridad puede ayudarlo a llegar a la capilla o sala de meditación del hospital.

